

Regulamin Zarządzania własnością intelektualną

W celu lepszego wykorzystania potencjału intelektualnego i technicznego Uczelni, a także zapewnienia ochrony interesów twórców dóbr intelektualnych oraz interesów Uczelni, Senat Politechniki Śląskiej uchwała Regulamin zarządzania prawami autorskimi i prawami pokrewnymi, prawami własności przemysłowej oraz zasady komercjalizacji na Politechnice Śląskiej.

I. Ochrona i korzystanie z własności intelektualnej na Politechnice Śląskiej

Rozdział 1 Definicje pojęć

§ 1

Używane w niniejszym Regulaminie pojęcia oznaczają:

- 1) **„dobra intelektualne”** – podlegające ochronie prawnej wynalazki, wzory użytkowe, wzory przemysłowe, znaki towarowe, topografie układów scalonych, know-how, a także utwory, przedmioty praw pokrewnych, programy komputerowe oraz bazy danych,
- 2) **„dobra intelektualne pracownicze”** – dobra intelektualne powstałe w ramach wykonywania przez ich twórców obowiązków wynikających ze stosunku pracy w trakcie jego trwania (w tym w trakcie pozostawania przez twórcę poza Uczelnią w ramach stypendium, grantu uczelnianego lub urlopu naukowego),
- 3) **„obowiązki wynikające ze stosunku pracy”** – czynności, których wykonanie należy do obowiązków pracownika, wynikające w szczególności z postanowień umowy o pracę, zakresu czynności, polecenia przełożonego mieszczącego się w granicach obowiązków pracowniczych, regulaminu pracy,
- 4) **„dobra intelektualne Uczelni”** – dobra intelektualne, do których Uczelni przysługują prawa majątkowe (np. prawo do uzyskania patentu, patent, prawa ochronne, autorskie prawa majątkowe do utworów, prawa majątkowe),
- 5) **„pomoc Uczelni”** – wkład Uczelni w powstawanie dobra intelektualnego, który może się wyrażać w nakładach finansowych, technicznych, materiałowych, organizacyjnych bądź innych (np. fachowa pomoc merytoryczna, udostępnienie laboratoriów, pomieszczeń i urządzeń), jeżeli czynniki te miały wpływ na powstanie dobra intelektualnego,
- 6) **„niepracownicze dobra intelektualne”** – dobra intelektualne stworzone przez osoby pozostające w innych relacjach prawnych niż określone w pkt 2,
- 7) **„pracownik”** – osobę zatrudnioną na Politechnice Śląskiej w ramach stosunku pracy, w szczególności prowadzącą działalność naukową,
- 8) **twórca** – każdą osobę, która w ramach Uczelni stworzyła lub współtworzyła dobro intelektualne i jest uprawniona lub współuprawniona do tego dobra,
- 9) **„Uczelnia”** – Politechnikę Śląską,
- 10) **„CITT”** – Centrum Inkubacji i Transferu Technologii,
- 11) **„jednostki organizacyjne Uczelni”** – jednostki organizacyjne w rozumieniu Statutu Uczelni (jednostki podstawowe i ich jednostki wewnętrzne, ogólnouczelniane, centrum),
- 12) **„know-how”** – posiadające wartość gospodarczą informacje o charakterze technicznym, techniczno-organizacyjnym, technologicznym, naukowym (w tym wyniki badań) lub o innym charakterze, co do których Uczelnia podjęła niezbędne działania w celu zachowania w poufności,
- 13) **„projekty racjonalizatorskie”** – twórcze rozwiązania natury technicznej oraz organizacyjnej nadające się do wykorzystania, niebędące wynalazkiem podlegającym opatentowaniu, wzorem użytkowym i przemysłowym oraz topografią układu scalonego, a polegające w szczególności na usprawnieniu znanych rozwiązań i/lub dostosowywaniu ich do potrzeb konkretnego przedsiębiorstwa,

- 14) „**kierownik jednostki organizacyjnej**” – kierownika jednostki właściwego z uwagi na miejsce zatrudnienia twórcy,
- 15) „**komercjalizacja**” – całokształt działań związanych z przekształcaniem wiedzy w nowe produkty, usługi, technologie i rozwiązania organizacyjne; zespół czynności polegających na udostępnieniu innym podmiotom posiadanych przez Uczelnię dóbr intelektualnych lub praw do nich w celu uzyskania przez Uczelnię korzyści majątkowych. Do czynności w zakresie komercjalizacji w szczególności należą:
 - a) ocena dobra intelektualnego pod kątem zastosowania gospodarczego i możliwości komercjalizacji,
 - b) poszukiwanie rynkowych zastosowań wyników badań,
 - c) oferowanie dóbr intelektualnych Uczelni w celu ich udostępnienia podmiotom trzecim w jakikolwiek sposób,
 - d) analiza rynku, reklama i marketing dóbr intelektualnych,
 - e) prowadzenie rozmów i negocjacji zmierzających do udostępnienia dobra intelektualnego Uczelni podmiotom trzecim,
- 16) „**komercjalizacja bezpośrednia**” – sprzedaż wyników badań naukowych, prac rozwojowych lub know-how związanego z tymi wynikami albo oddawanie do używania tych wyników lub know-how, w szczególności na podstawie umowy licencyjnej, najmu oraz dzierżawy,
- 17) „**komercjalizacja pośrednia**” – obejmowanie udziałów lub akcji w spółkach w celu wdrożenia lub przygotowania do wdrożenia wyników badań naukowych, prac rozwojowych lub know-how związanego z tymi wynikami,
- 18) „**koszty komercjalizacji**” – koszty zewnętrzne, w szczególności koszty ochrony prawnej, ekspertyz, wyceny wartości przedmiotu komercjalizacji i opłat urzędowych. Do kosztów tych nie wlicza się kosztów poniesionych przed podjęciem decyzji o komercjalizacji oraz wynagrodzenia w kwocie nie wyższej niż 10% minimalnego wynagrodzenia za pracę,
- 19) „**konsorcjum naukowo-przemysłowe**” – związek Uczelni z innym podmiotem, w tym z przedsiębiorcą, na podstawie umowy, obejmujący postanowienia określające zasady komercjalizacji dobra intelektualnego, które ma powstać na podstawie realizowanych prac badawczo-rozwojowych,
- 20) „**Komisja**” – Komisję ds. wdrożeń i komercjalizacji własności intelektualnej,
- 21) „**utwór**” – utwory w rozumieniu ustawy o prawie autorskim i prawach pokrewnych,
- 22) „**spółka celowa**” – Innowacje Politechniki Śląskiej Sp. z o.o. – spółkę powołaną w celu prowadzenia komercjalizacji pośredniej polegającej na obejmowaniu lub nabywaniu udziałów lub akcji w spółkach lub obejmowaniu warrantów subskrypcyjnych uprawniających do zapisu lub objęcia akcji w spółkach w celu wdrożenia lub przygotowania do wdrożenia wyników działalności naukowej lub know-how,
- 23) „**spółka spin off/out**” – spółkę prawa handlowego zakładaną przez co najmniej jednego pracownika Uczelni w wyniku działalności naukowej, komercjalizującą pracownicze dobro intelektualne wytworzone przez pracownika Uczelni, powiązaną lub niepowiązaną z Uczelnią osobowo lub kapitałowo,
- 24) „**POL-on**” – system teleinformatyczny, o którym mowa w art. 342 ustawy,
- 25) „**transfer technologii**” – proces udostępniania przez Uczelnię, w wyniku działalności badawczej, technologii przedsiębiorcy na zasadach rynkowych (komercjalizacja), rozwój i adaptację wyników B+R przez przedsiębiorcę, w tym prace przedwdrożeniowe, oraz ich zastosowanie w działalności gospodarczej i oferowanie na rynku potencjalnym klientom (wdrożenie),
- 26) „**ustawa**” – ustawę – Prawo o szkolnictwie wyższym i nauce.

Rozdział 2

Zakres podmiotowy

§ 2

1. Regulamin zarządzania własnością intelektualną, zwany dalej Regulaminem, stosuje się do pracowników Politechniki Śląskiej zatrudnionych w ramach stosunku pracy, którzy w wyniku wykonywania obowiązków pracowniczych realizują prace o charakterze intelektualnym.
2. Postanowienia niniejszego Regulaminu dotyczą także doktorantów, studentów, stypendystów krajowych i zagranicznych oraz innych osób uczestniczących w działalności naukowej, a niepozostających z Uczelnią w stosunku pracy, jeżeli stanowi tak umowa lub jeżeli Uczelni przysługują prawa do wyników ich działalności naukowej.

3. Postanowienia Regulaminu mają zastosowanie wobec osób trzecich, z którymi Uczelnia zawarła umowę, jeżeli ta umowa nie stanowi inaczej.

Zakres działania Centrum Inkubacji i Transferu Technologii

§ 3

Centrum Inkubacji i Transferu Technologii, zwane dalej CITT, jest jednostką ogólnouczelnianą, której zadaniem jest nadzorowanie i administrowanie całości procesu ochrony własności intelektualnej w Uczelni. Szczegółowy zakres zadań wykonywanych przez pracowników CITT określają regulamin organizacyjny i regulamin Centrum Inkubacji i Transferu Technologii.

Rozdział 3 Zakres przedmiotowy

§ 4

1. Regulamin określa:
 - a) prawa i obowiązki Uczelni, pracowników, studentów i doktorantów oraz osób niebędących pracownikami Uczelni, a biorących udział w realizacji zadań na jej rzecz, w zakresie ochrony i korzystania z praw autorskich i praw pokrewnych oraz praw własności przemysłowej,
 - b) zasady wynagradzania twórców,
 - c) zasady i procedury komercjalizacji,
 - d) zasady korzystania z majątku Uczelni wykorzystywanego do komercjalizacji oraz świadczenia usług naukowo-badawczych,
 - e) zasady podziału środków uzyskanych z komercjalizacji między twórcą będącym pracownikiem Uczelni a Uczelnią,
 - f) zasady i tryb przekazywania Uczelni przez pracownika, studenta lub doktoranta informacji o wynikach oraz informacji o uzyskanych środkach z komercjalizacji, a także zasady i tryb przekazywania przez pracownika przysługujących Uczelni części środków uzyskanych z komercjalizacji,
 - g) zasady i tryb przekazywania pracownikowi przez Uczelnię decyzji w sprawie komercjalizacji wyniku oraz zasady i tryb przekazywania pracownikowi przez Uczelnię przysługującej mu części środków uzyskanych z komercjalizacji.
2. Prawa własności intelektualnej do dóbr intelektualnych pracowniczych przysługują Uczelni, z zastrzeżeniem uregulowań odmiennych.
3. W sytuacjach nieuregulowanych odmiennie w umowie i jeżeli umowa przewiduje zastosowanie niniejszego Regulaminu, Uczelnia jest uprawniona do nieodpłatnego korzystania w celu prowadzenia badań naukowych i dydaktycznych, z dóbr intelektualnych uzyskanych przy pomocy Uczelni, co do których prawa majątkowe przysługują osobie trzeciej.
4. W przypadku wniesienia przez studenta lub doktoranta w ramach wykonywania obowiązków studenta lub doktoranta, przy pomocy Uczelni oraz pod nadzorem pracownika Uczelni wkładu twórczego w powstanie dobra intelektualnego Uczelnia nabywa prawa do tego dobra (w tym prawa do uzyskania odpowiedniej ochrony) z chwilą jego stworzenia. Student lub doktorant jest zobowiązany poświadczyc powyższą okoliczność w odrębnym dokumencie na żądanie Uczelni.
5. Umowy cywilnoprawne zawierane przez Uczelnię z pracownikami w zakresie nieobjętym obowiązkami wynikającymi ze stosunku pracy lub z osobami niepozostającymi z Uczelnią w stosunku pracy powinny przewidywać przeniesienie na Uczelnię praw do dóbr intelektualnych powstałych na skutek wykonania takich umów, chyba że inne umowy, w tym projektowe, lub przepisy stanowią inaczej.

Rozdział 4 Obowiązek zachowania poufności

§ 5

1. Pracownicy Uczelni są zobowiązani do zachowania w poufności wyników prowadzonych prac w zakresie określonym w ust. 2. Dozwolone jest ujawnianie przebiegu prac badawczych lub naukowych innym pracownikom na potrzeby prowadzonej działalności naukowej lub badawczo-rozwojowej.
2. Upublicznienie informacji o dobrach intelektualnych Politechniki Śląskiej oraz dobrach intelektualnych innych podmiotów, w których udziały twórcze mają pracownicy Uczelni, posiadających istotny potencjał wdrożeniowy, a także niski poziom gotowości technologicznej, poprzez publikację utworów naukowych, wygłaszanie

referatów, prezentowanie ich na targach, wystawach, konkursach oraz w przekazach medialnych, może nastąpić po wcześniejszym:

- a) ujęciu ich w ewidencji własności intelektualnej Uczelni, zgodnie z § 12 i 13,
 - b) uzyskaniu potwierdzenia dyrektora CITT o braku przeszkód w upublicznieniu informacji o dobrach intelektualnych w związku z trwającymi lub planowanymi procedurami ustalania ich stanu prawnego, ochrony patentowej lub komercjalizacji.
3. W przypadku konieczności, wynikającej w szczególności z celów naukowych lub badawczo-rozwojowych, ujawnienia osobie trzeciej informacji, o których mowa w ust. 2, przekazanie takich informacji nastąpi po zawarciu umowy o zachowaniu poufności lub wprowadzeniu stosownych zapisów do umowy o zawarciu konsorcjum lub współpracy.
 4. Rzecznik patentowy, dyrektor CITT oraz osoby przez nich upoważnione są uprawnione do wglądu w dokumentację prowadzonych prac badawczych lub naukowych, w szczególności w wyniki w rozumieniu ustawy oraz dokumentację know-how.
 5. Na polecenie dyrektora CITT osoby wskazane i upoważnione mogą dokonać audytu własności intelektualnej oraz wyników prowadzonych prac badawczo-rozwojowych, w tym w szczególności projektów realizowanych lub zakończonych w ramach prowadzonych prac NB i U, czy przy wsparciu instytutów badawczych czy konsorcjów naukowo-przemysłowych.
 6. Audyt własności intelektualnej zostanie przeprowadzony po uprzednim zaplanowaniu jego zakresu i celu z Biurem Audytora i Kontroli Wewnętrznej.

Rozdział 5

Utwory

§ 6

1. Autorskie prawa osobiste do utworu przysługują twórcy.
2. Autorskie prawa majątkowe do pracownicznych utworów naukowych, w szczególności takich jak rozprawa doktorska, rozprawa habilitacyjna, monografie i artykuły o charakterze naukowym, przysługują twórcy.
3. Autorskie prawa majątkowe do utworów innych niż wymienione w ust. 2, takich jak materiały dydaktyczne, sylabusy, programy zajęć, ekspertyzy, w tym także o charakterze naukowym, stworzonych przez pracowników Uczelni, nabywa Uczelnia z chwilą ich przekazania.
4. Uczelni przysługuje prawo pierwszeństwa publikacji pracownicznych utworów naukowych, o których mowa w ust. 2. Prawo pierwszeństwa nie przysługuje w odniesieniu do artykułów naukowych nieprzekraczających 5 arkuszy wydawniczych.
5. Prawo pierwszeństwa publikacji pracownicznych utworów naukowych wygasa, jeżeli w ciągu 2 miesięcy od dostarczenia utworu nie doszło do zawarcia umowy wydawniczej.
6. Przed stworzeniem utworu lub zakończeniem prac nad nim pracownik może zwrócić się do kierownika Wydawnictwa Politechniki Śląskiej z zapytaniem, czy Uczelnia skorzysta z prawa pierwszeństwa publikacji utworu. W przypadku niezłożenia przez kierownika Wydawnictwa oświadczenia w tej sprawie w ciągu 2 miesięcy od zapytania prawo pierwszeństwa publikacji nie powstaje.
7. Uczelnia może nieodpłatnie korzystać z materiału naukowego zawartego w utworach, o których mowa w ust. 2, na potrzeby prac naukowych i badawczo-rozwojowych, a także w celu informowania o pracach naukowych i badawczo-rozwojowych- prowadzonych w ramach Uczelni.
8. Publikacji i udostępniania utworów dokonuje się zgodnie z zarządzeniem nr 44/09/10 Rektora Politechniki Śląskiej w sprawie utworzenia „Biblioteki Cyfrowej Politechniki Śląskiej”.
9. Jeżeli umowa o przeniesienie autorskich praw majątkowych do utworu na rzecz Uczelni lub umowa licencyjna, w której licencjodawcą jest Uczelnia, nie stanowi inaczej, przeniesienie lub udzielenie licencji następuje na wszystkich polach eksploatacji, tj.:
 - a) utrwalania i zwielokrotniania utworu dowolną techniką, w tym techniką drukarską, cyfrową, zapisu magnetycznego,
 - b) publicznego wykonania, wyświetlenia oraz odtworzenia, a także publicznego udostępniania utworów w taki sposób, aby każdy mógł mieć do nich dostęp w miejscu i w czasie przez siebie wybranych,
 - c) nadawania i reemitowania,
 - d) wprowadzenia do obrotu, użyczenia lub najmu oryginału albo egzemplarzy.

10. Jeżeli umowa o przeniesienie autorskich praw majątkowych do utworu na rzecz Uczelni lub umowa licencyjna, w której licencjodawcą jest Uczelnia, nie reguluje odmiennie, przeniesienie lub udzielenie licencji następuje nieodpłatnie, bez ograniczeń czasowych i terytorialnych, wraz z zezwoleniem na korzystanie z autorskich praw zależnych.

Rozdział 6

Programy komputerowe

§ 7

1. Ogół praw majątkowych autorskich do programów komputerowych stanowiących wynik pracy intelektualnej, do których stosuje się postanowienia niniejszego Regulaminu, tzn. prawo do korzystania z programu i rozporządzania nim na wszystkich polach eksploatacji od chwili powstania programów, służą wyłącznie Uczelni i obejmują w szczególności:
 - 1) prawo do trwałego lub czasowego zwielokrotnienia programu,
 - 2) prawo do tłumaczenia, przystosowywania, zmiany układu lub jakichkolwiek innych zmian w programie,
 - 3) prawo do publicznego rozpowszechniania oryginału lub kopii, w tym w drodze umów (najmu, dzierżawy, umów licencyjnych, umów o przeniesienie własności programu i innych).
2. Bez zgody Uczelni nie wolno korzystać z programów komputerowych stanowiących jej dobro intelektualne.
3. Twórcom programów w zakresie autorskich praw osobistych przysługuje prawo do oznaczenia autorstwa ich nazwiskiem lub pseudonimem albo do ich anonimowego udostępniania oraz, w przypadku osiągnięcia przez Uczelnię zysków z tytułu wykonywania służących jej praw majątkowych, prawo do wynagrodzenia na zasadach określonych w § 23 niniejszego Regulaminu.
4. Wyżej wymienione postanowienia dotyczą wszystkich form wyrażenia programu, w tym wszystkich form dokumentacji projektowej i wytwórczej.

Rozdział 7

Bazy danych

§ 8

1. Uczelnia jest producentem i wyłącznie uprawnionym do baz danych w rozumieniu ustawy z 27 lipca 2001 r. o ochronie baz danych (j.t. Dz. U z 2019 r. poz. 2134, z późn. zm.), w zakresie, w jakim finansuje, organizuje lub w inny sposób umożliwia stworzenie baz danych. W przypadku gdy baza danych spełnia cechy utworu, Uczelnia nabywa autorskie prawa majątkowe do bazy danych z chwilą jej przyjęcia.
2. Pracownicy, doktoranci oraz studenci, a także osoby będące stroną umowy z Uczelnią, których przedmiot prac jest związany z działalnością naukową lub naukowo-badawczą, mogą korzystać z udostępnionych im przez Uczelnię baz danych do celów naukowych i dydaktycznych, na warunkach ustalonych przez kierownika jednostki organizacyjnej, w której baza powstała.
3. Bez zgody Uczelni nie wolno eksploatować baz danych i ich zawartości, w szczególności:
 - 1) wykorzystywać baz do celów zarobkowych,
 - 2) wykorzystywać baz i ich fragmentów przy tworzeniu własnych baz danych przeznaczonych do eksploatacji wykraczającej poza działalność naukową i dydaktyczną,
 - 3) udostępniać baz lub ich fragmentów osobom trzecim zarówno w wersji drukowanej, jak i z wykorzystaniem technik informatycznych.

Rozdział 8

Projekty racjonalizatorskie

§ 9

Do projektów racjonalizatorskich stosuje się odpowiednio postanowienia niniejszego Regulaminu.

Rozdział 9

Prawa i obowiązki twórców dóbr intelektualnych pracowników

§ 10

1. Twórcom dóbr intelektualnych przysługuje prawo do wymieniania ich w opisach oraz innych dokumentach i publikacjach jako autorów, a w przypadku ich komercjalizacji – prawo do wynagrodzenia na zasadach określonych w § 23 niniejszego Regulaminu.

2. Twórca nie może w zakresie swej działalności poza Uczelnią czynić użytku z dóbr intelektualnych, do których prawa przysługują Uczelni.
3. Twórca nie może podejmować bez zgody Uczelni żadnych zobowiązań wobec osób trzecich w zakresie korzystania z dóbr intelektualnych Uczelni, w szczególności upoważniać ich do korzystania z tych dóbr na podstawie licencji.
4. Twórca jest zobowiązany do powstrzymania się od prowadzenia jakichkolwiek działań zmierzających do komercjalizacji wyników badań bez zachowania procedur opisanych w niniejszym Regulaminie.
5. Pracownicy Uczelni są zobowiązani do przekazywania wydziałowemu pełnomocnikowi ds. systemu POL-on informacji dotyczących zgłoszeń do Urzędu Patentowego wynalazków, wzorów użytkowych i wzorów przemysłowych oraz udzielenia na nie ochrony, jeżeli są ich współtwórcami, a zgłoszenia te zostały dokonane przez inne podmioty, w celu wprowadzenia ich do systemu POL-on.
6. Pełnomocnik ds. systemu POL-on przekazuje informację do CITT w terminie 2 tygodni od zakończenia każdego kwartału roku kalendarzowego, chyba że zarządzenie rektora stanowi inaczej.
7. Schemat procesu przekazywania i wprowadzania danych dotyczących uzyskanych patentów do Zintegrowanego Systemu Informacji o Szkolnictwie Wyższym i Nauce POL-on – Moduł: patenty i prawa ochronne – stanowi załącznik nr 3 do niniejszego Regulaminu.
8. Zaleca się zespołom badawczym na etapie planowania badań sprawdzenie stanu techniki w celu uniknięcia podejmowania działań nad rozwiązaniami już istniejącymi. Pomocy w tym zakresie udziela Ośrodek Informacji Patentowej PATLIB.
9. W terminie 14 dni przed zakończeniem stosunku pracy pracownik jest zobowiązany przekazać Uczelni informacje o wynikach, stanie oraz stopniu zaawansowania prac lub badań nad dobrem intelektualnym prowadzonych na Uczelni w ciągu 2 lat przed zakończeniem stosunku pracy. Pracownik nie może bez wiedzy i zgody Uczelni wykorzystywać dóbr intelektualnych Uczelni w swej dalszej działalności zawodowej lub zarobkowej.

Rozdział 10

Prawa i obowiązki twórców niepracowniczych dóbr intelektualnych

§ 11

1. Prawa do niepracowniczych wyników pracy intelektualnej, zarówno osobiste jak i majątkowe, w całości przysługują ich twórcom.
2. Każdy twórca niepracowniczego wyniku pracy intelektualnej może zgłosić się do Uczelni z prośbą o udzielenie mu pomocy w zarządzaniu tym wynikiem.
3. Uczelnia może udzielić pomocy odpłatnie lub nieodpłatnie w zamian za część udziałów w prawie do wyniku. Strony są obowiązane w każdym przypadku podpisać umowę określającą ich prawa i obowiązki, a w przypadku podpisania umowy o współwłasności wyniku pracy intelektualnej – określić udział stron w tym prawie.
4. Jeżeli wyniki powstaną w trakcie realizacji pracy przy pomocy Uczelni, powinna zostać zawarta umowa o współwłasności prawa do wyniku, w której to umowie powinny być odpowiednio zabezpieczone interesy zarówno twórców, jak i Uczelni.
5. Przy publikowaniu niepracowniczych wyników pracy intelektualnej niedozwolone jest firmowanie publikacji nazwą czy oznaczeniami Uczelni, chyba że rektor wyrazi na to pisemną zgodę. Ta sama zasada obowiązuje przy gospodarczym korzystaniu z niepracowniczych wyników pracy intelektualnej.

Rozdział 11

Zasady zgłaszania dóbr intelektualnych i postępowanie w sprawie ich ochrony

§ 12

1. Twórca, który pozytywnie i w całości rozwiązał zagadnienie o charakterze technicznym, technologicznym lub techniczno-organizacyjnym (stworzył wynalazek) bądź stworzył wzór użytkowy, wzór przemysłowy lub topografię układu scalonego zgłasza ten fakt do CITT w terminie do 14 dni od daty tego dokonania.
2. W celu dokonania zgłoszenia, o którym mowa w ust. 1, twórca wypełnia kartę zgłoszenia dobra intelektualnego, która jest dostępna na stronie internetowej CITT.
3. Zgłoszenie rozwiązania do ochrony (zgłoszenie patentowe) jest dokonywane po uprzedniej ocenie możliwości uzyskania ochrony przez rzeczownika patentowego oraz po przeprowadzeniu przez CITT wstępnej oceny potencjału gospodarczego dobra intelektualnego. Twórca może zostać zobowiązany do przedstawienia dodatkowych informacji lub wyjaśnień.

4. W przypadku gdy wstępna ocena potencjału gospodarczego dobra intelektualnego wskazuje na jego niski potencjał komercjalizacyjny, kierownik jednostki organizacyjnej, mając na względzie politykę rozwoju naukowego jednostki, może podjąć decyzję w przedmiocie pokrycia kosztów zgłoszenia patentowego ze środków własnych jednostki organizacyjnej. W takim przypadku decyzja o zgłoszeniu do ochrony jest podejmowana przez kierownika jednostki organizacyjnej oraz rzecznika patentowego.
5. Opinie w sprawie dobra intelektualnego wydają, po uzyskaniu zapytania rzecznika patentowego lub dyrektora CITT, jednostki organizacyjne właściwe merytorycznie ze względu na przedmiot dobra. Twórca dobra ma prawo do udziału w pracach związanych z oceną przydatności jego projektu, a kierownik jednostki organizacyjnej realizującej prace nad oceną projektu ma obowiązek umożliwić udział twórcy w tych pracach.

§ 13

1. Rzecznik patentowy może zobowiązać twórcę do dokonania stosownych zmian lub uzupełnień w opisie przedmiotu zgłoszenia w przypadku zaistnienia braków formalnych lub merytorycznych uniemożliwiających zgłoszenie do ochrony.
2. Rzecznik patentowy przygotowuje wraz z twórcą zgłoszenie do ochrony (zgłoszenie patentowe) oraz prowadzi procedurę zmierzającą do uzyskania ochrony.
3. Twórca może współpracować z wybraną przez siebie firmą doradcą lub zewnętrznym rzecznikiem patentowym w celu przygotowania opisu zgłoszenia dobra intelektualnego.
4. W sytuacji ujawnienia się przeszkód do uzyskania prawa wyłącznego w trakcie przygotowywania dokumentacji zgłoszenia do ochrony (zgłoszenia patentowego), rzecznik patentowy informuje o tym kierownika jednostki organizacyjnej, który może wydać decyzję o rezygnacji z ochrony prawnej lub decyzję o objęciu rozwiązania ochroną jako know-how Uczelni.

Rozdział 12

Zgłaszanie i ochrona dóbr intelektualnych za granicą

§ 14

1. W stosunku do dóbr intelektualnych o dużej atrakcyjności rynkowej Uczelnia dąży do finansowania zagranicznych postępowań zgłoszeniowych i opłat za utrzymanie ochrony we własnym zakresie lub poprzez negocjacje z osobami trzecimi zainteresowanymi komercjalizacją dobra intelektualnego.
2. Wszczęcie postępowania w sprawie zgłoszenia dobra intelektualnego do ochrony za granicą następuje na wniosek kierownika jednostki organizacyjnej lub dyrektora CITT.
3. Wniosek powinien wskazywać kraje żądanej ochrony oraz zawierać uzasadnienie uzyskania ochrony w każdym ze wskazanych krajów. Ponadto we wniosku powinny znaleźć się informacje o stanie prac nad wdrożeniem do produkcji dobra intelektualnego.
4. Wniosek, o którym mowa w ust. 3, należy złożyć do rzecznika patentowego w CITT w terminie nie później niż 8 miesięcy od daty zgłoszenia wynalazku w Urzędzie Patentowym RP.
5. Rzecznik patentowy bada możliwość uzyskania ochrony w świetle ustawodawstwa międzynarodowego i dotychczasowego badania stanu techniki oraz szacuje wysokość kosztów postępowania.
6. Decyzję w sprawie zgłoszenia dobra intelektualnego do ochrony za granicą podejmuje rektor po zasięgnięciu opinii dyrektora CITT.
7. Zawiadomienie o decyzji, o której mowa w ust. 6, otrzymują wnioskodawca i twórca.
8. W przypadku zgłoszenia w Urzędzie Patentowym RP rozwiązania Uczelni, które charakteryzuje szczególna atrakcyjność rynkowa, zaleca się, by negocjacje zmierzające do zawarcia umowy o udostępnienie dobra obejmowały również finansowanie zagranicznego postępowania zgłoszeniowego i opłat za utrzymanie ochrony.

Rozdział 13

Zasady zawierania umów

§ 15

1. Procedury zawierania i podpisywania umów w zakresie korzystania z praw do dóbr intelektualnych Uczelni reguluje rektor zarządzeniem.
2. Wzory umów ze studentami, doktorantami, przedsiębiorcami i innymi podmiotami, których skutkiem może być powstanie dobra intelektualnego, wymagają konsultacji z CITT pod kątem praw własności intelektualnej.

3. Uczelnia, zawierając umowy dotyczące krajowych lub zagranicznych stażów bądź stypendiów dla pracowników, a także obejmując wspólne projekty badawcze z innymi uczelniami lub jednostkami naukowymi, jest zobowiązana w umowach tych uregulować zakres nabycia praw do dóbr intelektualnych oraz warunków wykonywania tych praw, przy czym należy dążyć do zapewnienia Uczelni praw do tych dóbr przynajmniej w części.
4. Umowy dotyczące prac badawczych lub rozwojowych, zawierane przez Uczelnię z przedsiębiorcami lub innymi podmiotami zewnętrznymi, mogą przewidywać nabycie przez przedsiębiorcę praw do dóbr intelektualnych po ich wcześniejszej akceptacji przez kierownika prac oraz dyrektora CITT.
5. Wszelkie umowy zawierane przez Uczelnię, na podstawie których powstały lub mogą powstać dobra intelektualne, powinny przewidywać zapewnienie Uczelni odpowiednich praw do takich dóbr w przypadku, w którym dobro intelektualne powstało dzięki istotnej pomocy Uczelni, w szczególności w wyniku finansowania lub sponsorowania przez Uczelnię lub wykorzystania istotnych zasobów Uczelni.
6. W przypadku gdy na podstawie umowy prawo do dobra intelektualnego będzie przysługiwało osobie trzeciej, umowa powinna zastrzegać dla Uczelni prawo do korzystania z tego dobra w celach naukowych lub badawczo-rozwojowych, z zachowaniem w poufności informacji związanych z dobrem intelektualnym, chyba że inne umowy w tym projektowe stanowią inaczej.
7. W przypadku gdy dobro intelektualne powstało w wyniku pracy wielu twórców, dyrektor CITT jest uprawniony do podjęcia negocjacji w przedmiocie zawarcia umowy określającej sposób wspólnego korzystania z praw do dobra intelektualnego lub nabycia tych praw przez Uczelnię.

Rozdział 14

Zasady ochrony tajemnic gospodarczych i know-how

§ 16

1. Uczelni przysługuje prawo do wyłącznego korzystania z informacji stanowiących know-how, opracowanych lub uzyskanych w związku z wykonywaniem przez pracownika Uczelni obowiązków wynikających ze stosunku pracy.
2. Do informacji o charakterze know-how należą w szczególności: opracowania nowych technologii i wyrobów, wyniki badań, rozwiązania konstrukcyjne oraz częściowe wyniki prac nad nimi, opracowania dokumentów, projekty i analizy.
3. W przypadku gdy kierownik katedry, dyrektor CITT lub kierownik właściwej jednostki organizacyjnej Uczelni z uwagi na miejsce zatrudnienia twórcy bądź twórca uzna celowość objęcia rozwiązania ochroną jako know-how Uczelni, składa wniosek właściwemu prorektorowi.
4. Właściwy prorektor, po konsultacji z zespołem składającym się z dyrektora CITT, rzecznika patentowego oraz kierownika właściwej jednostki organizacyjnej Uczelni z uwagi na miejsce zatrudnienia twórcy, podejmuje decyzję o celowości ochrony rozwiązania poprzez zachowanie go w tajemnicy, biorąc przy tym pod uwagę prawdopodobieństwo i wysokość przewidywanych korzyści gospodarczych Uczelni, słuszne interesy twórcy oraz możliwość wystąpienia negatywnych skutków ograniczających rozwój naukowy w zakresie tematyki, która będzie chroniona jako know-how Uczelni.
5. Od decyzji właściwego prorektora przysługuje kierownikowi katedry, kierownikowi jednostki organizacyjnej, dyrektorowi CITT lub twórcy odwołanie do rektora.
6. Okres zachowania know-how Uczelni w tajemnicy określa się w decyzji o objęciu rozwiązania tajemnicą. Okres może być przedłużony w nowej decyzji.
7. W przypadku decyzji o uznaniu informacji za know-how Uczelni właściwy kierownik jednostki organizacyjnej jest zobowiązany do zapewnienia warunków techniczno-organizacyjnych pozwalających na zachowanie w tajemnicy rozwiązania w szczególności poprzez:
 - 1) określenie imienne osób mających dostęp do wskazanych, poufnych informacji,
 - 2) nadzór nad złożeniem przez wszystkie osoby znające istotę rozwiązania uznanego za know-how Uczelni pisemnego zobowiązania do zachowania tajemnicy,
 - 3) zapewnienie, po zakończeniu pracy naukowej, badawczej lub rozwojowej w jednostce organizacyjnej, likwidacji nośników materialnych i elektronicznych ujawniających istotę rozwiązania uznanego za know-how Uczelni, z wyjątkiem dwóch egzemplarzy nośnika opisującego w wyczerpujący sposób to rozwiązanie,
 - 4) zapewnienie zdeponowania w biurze dziekana 2 (słownie: dwóch) egzemplarzy nośnika opisującego know-how,

- 5) przechowywanie egzemplarzy nośników w warunkach niedostępności dla osób postronnych, z nadzorowanym i rejestrowanym dostępem wyłącznie dla pracowników zobowiązanych do zachowania tajemnicy.
8. Kierownicy katedr prowadzą ewidencję poufnych informacji przechowywanych w katedrze z wykazem osób mających do niej dostęp, na których ciąży obowiązek zachowania tajemnicy.
9. Kierownicy katedr opatrują dokumenty dotyczące tajemnicy Uczelni stosownymi klauzulami wskazującymi na poufność – w postaci adnotacji „Poufne”.
10. W sytuacji gdy decyzją właściwego prorektora rozwiązanie ma być chronione jako know-how Uczelni, CITT oraz rzecznik patentowy rejestruje rozwiązanie i zatrzymuje podpisaną decyzję o objęciu rozwiązania tajemnicą, zaś wszystkie otrzymane załączniki merytoryczne dotyczące zgłoszenia zwraca niezwłocznie, za potwierdzeniem, kierownikowi jednostki organizacyjnej.
11. Rozwiązanie, co do którego zapadła decyzja o uznaniu za tajemnicę Uczelni, może być przedmiotem decyzji odnośnie do rozpoczęcia procedury o objęcie go ochroną wynikającą z praw wyłącznych.
12. Obowiązek zachowania tajemnicy spoczywa na twórcy także po ustaniu stosunku pracy.

II. Zasady komercjalizacji własności intelektualnej na Politechnice Śląskiej

Rozdział 15 Komercjalizacja Sposoby komercjalizacji

§ 17

1. Uczelnia dąży do komercjalizacji własność intelektualnej w najszerszym, uzasadnionym względami ekonomicznymi oraz naukowymi, zakresie.
2. Podstawowymi sposobami komercjalizacji wyników działalności naukowej oraz know-how są:
 - 1) komercjalizacja bezpośrednia polegająca na:
 - a) sprzedaży wyników działalności naukowej lub know-how związanej z tymi wynikami,
 - b) udzieleniu zgody na korzystanie z dobra intelektualnego innym podmiotom za wynagrodzeniem, w szczególności przez udzielenie licencji uprawniającej do korzystania z dobra intelektualnego,
 - c) utworzeniu konsorcjum naukowo-przemysłowego umożliwiającego udział Uczelni we wdrażaniu dobra intelektualnego do praktyki gospodarczej, chyba że zapisy umów projektowych stanowią inaczej,
 - d) wykorzystaniu dobra intelektualnego w związku z bezpośrednim jego zastosowaniem w odpłatnych pracach zleconych (prace NB),
 - 2) komercjalizacja pośrednia polegająca na:
 - a) obejmowaniu lub nabywaniu udziałów lub akcji w spółkach typu spin off/out przez spółkę celową Uczelni,
 - b) obejmowaniu wariantów subskrypcyjnych uprawniających do zapisu lub objęcia akcji w spółkach w celu wdrożenia lub przygotowania do wdrożenia wyników działalności naukowej lub know-how związanego z tymi wynikami,
 - c) utworzeniu lub przystąpieniu do spółki typu spin off/out przez spółkę celową Uczelni.
3. Komercjalizację bezpośrednią prowadzi CITT, a pośrednią spółka celowa „Innowacje Politechniki Śląskiej Sp. z o.o”.
4. Spółka celowa może prowadzić, jako dodatkową, działalność gospodarczą wyodrębnioną organizacyjnie i finansowo od działalności, o której mowa w ust. 2 pkt 2 lit. a, b.
5. W ramach procesu komercjalizacji wyników, jak również w okresie go poprzedzającym, do zadań spółki celowej należą w szczególności:
 - a) przeprowadzenie badań na rynku,
 - b) poszukiwanie licencjobiorców i nabywców zainteresowanych rynkowym zastosowaniem wyników badań naukowych,
 - c) prowadzenie negocjacji co do form i warunków komercjalizacji wyników,
 - d) obejmowanie i nabywanie udziałów oraz akcji w spółkach w celu wdrażania lub przygotowania wyników do wdrożenia.

6. Spółka celowa współpracuje z jednostkami organizacyjnymi Uczelni w zakresie własności intelektualnej, w szczególności z CITT i z rzecznikiem patentowym.
7. Spółka celowa, na podstawie odrębnej umowy, może prowadzić negocjacje w sprawie udostępniania infrastruktury podmiotom trzecim.

Komisja ds. wdrożeń i komercjalizacji własności intelektualnej

§ 18

1. Komisja pracuje w składzie: właściwy prorektor, jako przewodniczący, dyrektor CITT, jako członek stały, oraz inne osoby powoływane przez przewodniczącego stosownie do przedmiotu obrad.
2. Do zadań Komisji należą:
 - 1) podejmowanie decyzji w sprawach komercjalizacji,
 - 2) weryfikacja obowiązku zgłoszenia dóbr intelektualnych powstałych w Uczelni,
 - 3) rozstrzyganie sporów co do podziału praw do dóbr intelektualnych powstałych w Uczelni,
 - 4) rozstrzyganie wątpliwości na potrzeby ustalenia stanowiska Uczelni, czy dobro intelektualne powstało w wyniku obowiązków wynikających ze stosunku pracy,
 - 5) wykładnia niniejszego Regulaminu,
 - 6) wyrażanie stanowiska w zakresie zagadnień związanych z ochroną własności intelektualnej nieuregulowanych niniejszym Regulaminem,
 - 7) podejmowanie innych czynności w stosunku do dóbr intelektualnych, które są lub mogą być przedmiotem praw Uczelni, zleconych lub zaakceptowanych przez rektora,
 - 8) wyrażanie opinii dotyczących polityki Uczelni w sprawach związanych z ochroną i komercjalizacją dóbr intelektualnych,
 - 9) prowadzenie mediacji i rozstrzyganie sporów związanych z zagadnieniami własności intelektualnej w Uczelni,
 - 10) wyrażanie opinii i podejmowanie innych czynności w sprawie wybranych programów i konkursów wpływających na efektywność działań komercjalizacyjnych i/lub ochrony własności intelektualnej; postępowanie w sprawach sporów przed komisją toczy się na pisemny wniosek zgłoszony komisji.
3. Decyzja o złożeniu pracownikowi oferty przeniesienia prawa do wyników jest podejmowana po akceptacji kierownika jednostki, w której dobro intelektualne powstało.
4. Decyzję komisji o sposobie komercjalizacji dobra intelektualnego jego twórcy/twórcom przekazuje CITT. Decyzję przesłaną na służbowy adres e-mail twórcy uznaje się za doręczoną w dacie jej wysłania.
5. Komisja może posiłkować się ekspertami zapraszonymi na jej posiedzenia z głosem doradczym.
6. Od decyzji komisji przysługuje odwołanie do rektora, w terminie 14 dni od dnia jej doręczenia.

Proces komercjalizacji dobra intelektualnego

§ 19

1. Decyzję o komercjalizacji podejmuje w trybie art. 154 ustawy komisja ds. wdrożeń i komercjalizacji własności intelektualnej.
2. W przypadku podjęcia przez Uczelnię decyzji o niedokonywaniu komercjalizacji albo po bezskutecznym upływie terminu 3 miesięcy od daty zgłoszenia dobra intelektualnego, w trybie § 12 ust. 1, Uczelnia jest zobowiązana, w terminie 30 dni, do złożenia pracownikowi oferty zawarcia bezwarunkowej, odpłatnej umowy o przeniesienie praw do dóbr intelektualnych. Wynagrodzenie przysługujące Uczelni za przeniesienie praw wynosi 5% przeciętnego miesięcznego wynagrodzenia w gospodarce narodowej w roku poprzednim, ogłaszanego przez prezesa GUS na podstawie art. 20 pkt 1 lit. a ustawy z dnia 17 grudnia 1998 r. o emeryturach i rentach z Funduszu Ubezpieczeń Społecznych (j.t. Dz. U. z 2020 r. poz. 53, z późn. zm.).
3. Procesy komercjalizacji dóbr intelektualnych prowadzone przez Uczelnię inicjuje i realizuje dyrektor CITT przy wsparciu komisji ds. wdrożeń i komercjalizacji własności intelektualnej oraz konsultacji twórcy i kierownika wewnętrznej jednostki organizacyjnej.
4. Dyrektor CITT w szczególności dokonuje wyboru partnera do komercjalizacji bezpośredniej, identyfikuje efektywne sposoby komercjalizacji bezpośredniej oraz przeprowadza konieczne negocjacje z partnerami zainteresowanymi komercjalizacją bezpośrednią, zabezpieczając interesy gospodarcze Uczelni i dbając o maksymalnie efektywny proces komercjalizacji.

5. Nadzór nad procesami komercjalizacji sprawuje właściwy prorektor.
6. Twórca, kierownik jednostki organizacyjnej oraz rzecznik patentowy są zobowiązani do współdziałania z dyrektorem CITT w celu efektywnej komercjalizacji dobra intelektualnego. Zobowiązanie to obejmuje w szczególności udzielanie informacji oraz dostarczanie dokumentów dotyczących komercjalizowanego dobra intelektualnego.
7. W trakcie wyboru sposobu komercjalizacji twórca może przedstawiać dyrektorowi CITT swoje uwagi.
8. Zalecane jest, aby twórca przygotował dokumenty pozwalające na wstępną ocenę potencjału komercjalizującego, a w miarę możliwości również wskazać konkretne podmioty potencjalnie zainteresowanych komercjalizacją.
9. Komercjalizacja może być prowadzona w odniesieniu do:
 - a) przedmiotów własności przemysłowej – co najmniej zgłoszonych do ochrony w Urzędzie Patentowym RP,
 - b) know-how oraz utworów – zgłoszonych w Uczelni.
10. Twórca dobra intelektualnego ma prawo do uzyskania informacji dotyczącej postępu prac związanych z komercjalizacją.
11. Materiały promocyjne dotyczące udostępnienia dobra intelektualnego potencjalnym inwestorom albo materiały prezentacji na targach są opracowywane przez CITT pod merytorycznym nadzorem twórcy lub pracownika jednostki organizacyjnej właściwej z uwagi na miejsce zatrudnienia twórcy.
12. Przed dokonaniem zgłoszenia dobra intelektualnego do ochrony (w szczególności Urzędu Patentowego RP) udostępnianie osobom trzecim informacji dotyczących tego dobra może nastąpić jedynie po zawarciu umowy o zachowaniu poufności.
13. W przypadku braku odmiennych uregulowań dotyczących komercjalizacji w drodze umowy między pracownikiem Uczelni a Uczelnią stosuje się zasady komercjalizacji przewidziane ustawą.

14. Komercjalizacja pośrednia

§ 20

1. Spółka typu spin off/out utworzona na potrzeby komercjalizacji wyników badań naukowych i prac rozwojowych może być powołana przez spółkę celową z udziałem twórcy i inwestora lub twórcy indywidualnie.
2. Pracownik Uczelni może być zatrudniony przez spółkę spin off/out na warunkach określonych w umowie, z zastrzeżeniem § 71 ust. 1 Statutu Politechniki Śląskiej. Po uzyskaniu pozytywnej opinii kierownika jednostki organizacyjnej może on wystąpić o uzyskanie urlopu bezpłatnego na okres do 2 lat lub zmniejszenie wymiaru etatu na okres do 2 lat.
3. Zaleca się, aby były stosowane następujące modele tworzenia spółek:
 - 1) twórca oraz spółka celowa pokrywają obejmowane udziały wkładami pieniężnymi; zobowiązanie do podziału dochodów z tytułu komercjalizacji jest przeniesione za zgodą twórcy na spółkę celową; spółka celowa udziela spółce spin off/out licencji na wykorzystywanie dobra intelektualnego; w takim przypadku twórca, obok dywidendy z tytułu posiadanych udziałów w spółce, zachowuje prawo do udziału w dochodach spółki celowej z tytułu komercjalizacji,
 - 2) spółka celowa pokrywa obejmowane udziały wkładem niepieniężnym w postaci prawa do dobra intelektualnego, zaś twórca pokrywa udziały wkładem pieniężnym. Udziały są pokrywane wkładami w wysokości ich wartości nominalnej; zobowiązanie do podziału dochodów z tytułu komercjalizacji jest przeniesione, za zgodą twórcy, na spółkę celową; w takim przypadku twórca, obok dywidendy z tytułu posiadanych udziałów w spółce, zachowuje prawo do udziału w dochodach spółki celowej z tytułu komercjalizacji,
 - 3) spółka celowa pokrywa obejmowane udziały wkładem niepieniężnym w postaci aportu prawa do dobra intelektualnego w wysokości powyżej wartości nominalnej obejmowanych udziałów (*agio*); twórca pokrywa udziały wkładem pieniężnym w wysokości wartości nominalnej obejmowanych udziałów; w takim przypadku twórca, obok dywidendy z tytułu posiadanych udziałów w spółce, nie zachowuje prawa do udziału w dochodach spółki celowej z tytułu komercjalizacji.
4. W szczególnych przypadkach możliwe jest zastosowanie innego modelu niż wymienione w ust. 3.
5. W procesie komercjalizacji pośredniej Uczelnia współpracuje z instytucjami otoczenia biznesu oraz inwestorami.

Komercjalizacja bezpośrednia poprzez zawarcie umowy licencyjnej

§ 21

1. Zaleca się, aby udzielenie przez Uczelnię licencji wyłącznej na korzystanie z praw do dóbr intelektualnych następowało, gdy do przemysłowego wdrożenia niezbędne jest poniesienie dalszych nakładów na prace badawcze lub udzielanie takiej licencji następowało wobec licencjobiorcy, który uprzednio poniósł tego typu nakłady na podstawie zawartej umowy badawczo-rozwojowej.
2. Zaleca się, aby udzielenie przez Uczelnię licencji niewyłącznej na korzystanie z praw do dóbr intelektualnych następowało, gdy możliwe jest przemysłowe wdrożenie rozwiązania bez konieczności ponoszenia istotnych nakładów na jego rozwój.

Komercjalizacja bezpośrednia poprzez przeniesienie praw do dobra intelektualnego na osobę trzecią oraz komercjalizacja poprzez zawarcie umowy konsorcjum naukowo-przemysłowego

§ 22

1. Zaleca się, aby przeniesienie praw do dobra intelektualnego na inny podmiot następowało w sytuacji, gdy ocena możliwości uzyskania uzasadnionych przychodów z tytułu umowy licencyjnej jest nadmiernie utrudniona oraz brak jest ekonomicznie uzasadnionych przesłanek do zawiązania spółki spin off/out.
2. Dopuszcza się możliwość zawarcia umowy konsorcjum naukowo-przemysłowego wdrażającego dobro intelektualne Uczelni.
3. Zaleca się, aby zawarcie umowy konsorcjum naukowo-przemysłowego lub umowy konsorcjum z instytucjami badawczymi następowało w sytuacji konieczności poniesienia dodatkowych nakładów inwestycyjnych na rozwój dobra intelektualnego, skutkujących możliwością rozwoju istniejącego dobra intelektualnego lub powstania nowego dobra intelektualnego, a stan prac nad wprowadzaniem nowych produktów na podstawie istniejącego dobra intelektualnego nie uzasadniał powołania spółki spin off/out.

Podział środków z tytułu komercjalizacji i zasady wynagradzania

§ 23

1. W przypadku uzyskania przez Uczelnię środków z tytułu komercjalizacji twórcy przysługuje prawo do wynagrodzenia na zasadach określonych w Regulaminie.
2. Środki uzyskane przez Uczelnię z tytułu komercjalizacji dzielone są według następujących zasad:
 - 1) twórcom rozwiązania wg udziału procentowego wskazanego w karcie zgłoszenia dobra intelektualnego przysługuje 65% wartości środków uzyskanych przez Uczelnię z komercjalizacji bezpośredniej, obniżonych o nie więcej niż 25% kosztów poniesionych przez Uczelnię, bezpośrednio związanych z komercjalizacją. Do kosztów tych zalicza się np. koszty zewnętrzne, w szczególności koszty ochrony prawnej, ekspertyz, wyceny wartości przedmiotu komercjalizacji czy opłat urzędowych. Koszty te przekazuje się jednostce organizacyjnej Uczelni, która je poniosła, o ile zostały przez nią sfinansowane ze środków własnych i poniesione po dacie podjęcia decyzji o komercjalizacji, o której mowa w § 17 ust. 2 niniejszego Regulaminu,
 - 2) 15% przysługuje jednostce/jednostkom organizacyjnej/organizacyjnym Uczelni właściwej/właściwym z uwagi na miejsce zatrudnienia twórcy/twórców, proporcjonalnie do udziałów procentowych wskazanych w karcie zgłoszenia dobra intelektualnego,
 - 3) pozostałe środki są przekazywane do CITT.
3. Twórcy przysługuje 65% środków uzyskanych przez spółkę celową z tytułu komercjalizacji, które są obniżane o nie więcej niż 25% kosztów związanych z komercjalizacją.
4. W wyjątkowych przypadkach umowa z twórcą może, za zgodą rektora, przewidywać bardziej korzystne dla twórcy/twórców zasady podziału środków.
5. W indywidualnych przypadkach rektor może przyznać twórcy gratyfikację finansową, zgodnie z regulaminem wynagradzania, za wynalazczość oraz za prace badawcze i wdrożeniowe.
6. Udziały objęte w spółce celowej przez Uczelnię w zamian za aport w postaci prawa do dobra intelektualnego nie stanowią środków z tytułu komercjalizacji. Jeżeli udział w środkach z komercjalizacji dobra intelektualnego przypada więcej niż jednemu twórcy, udział każdego z twórców określa się w stosunku do wkładu w stworzenie dobra intelektualnego. Jeżeli jednak twórcy zawarli umowę regulującą kwestię ich wkładu w stworzenie dobra intelektualnego, umowa ta będzie wiążąca. W przypadku istnienia sporu pomiędzy współtwórcami co do wysokości wkładu twórczego, podział wynagrodzenia z komercjalizacji jest wstrzymany do czasu uzgodnienia pomiędzy nimi wysokości tych wkładów lub prawomocnego orzeczenia sądownego ustalającego wysokość tych wkładów.

7. Uprawnienie do wypłaty środków przysługuje 6 lat od dnia uzyskania pierwszych środków.
8. Wynagrodzenia dla twórców z tytułu praw autorskich realizowanych w ramach prac badawczo-rozwojowych oraz usługowo-badawczych są zawarte w rozliczeniach w ramach wynagrodzeń otrzymywanych za realizację prac wykonywanych z tych umów.

Komercjalizacja dokonywana przez twórcę

§ 24

1. W przypadku komercjalizacji dokonanej przez pracownika Uczelni przysługuje 25% wartości środków uzyskanych przez pracownika z komercjalizacji, obniżonych o nie więcej niż 25% kosztów związanych z komercjalizacją poniesionych przez Uczelnię.
2. Pracownik zobowiązuje się, w ciągu 30 dni od zakończenia każdego półrocznego okresu, do przekazywania Uczelni rocznych sprawozdań przedstawiających dane o przebiegu komercjalizacji i uzyskanych środkach za miniony okres półroczny.
3. Uczelnia ma prawo do informacji od twórcy na temat przebiegu procesu komercjalizacji dokonanej przez twórcę, w szczególności wpływającej na wysokość środków.
4. Należne Uczelni środki z komercjalizacji pracownik jest zobowiązany przekazać Uczelni w terminie 30 dni od złożenia ww. sprawozdania, na podstawie prawidłowo wystawionego dokumentu księgowego.

Zasady korzystania z logo i nazw Uczelni

§ 25

1. Zawierając umowę określającą zasady komercjalizacji dobra intelektualnego, a także podejmując decyzję o utworzeniu spółki komercjalizującej, Uczelnia może udzielić drugiej stronie umowy lub spółce prawo do posługiwania się znakiem towarowym (logo) Uczelni, herbem Uczelni, znakiem towarowym (logo) CITT lub innymi znakami towarowymi będącymi własnością Uczelni lub co do których Uczelnia ma prawo dysponowania, w ramach działalności związanej z wykorzystaniem, komercjalizacją i promocją dobra intelektualnego. Warunkiem używania ww. oznaczeń musi być informacja o związku dobra intelektualnego z Uczelnią.
2. Decyzję o wyrażeniu zgody na korzystanie ze znaków towarowych Uczelni w odniesieniu do produktów związanych z dobrem intelektualnym Uczelni podejmuje rektor po zasięgnięciu opinii dyrektora CITT.
3. Uczelnia może zezwolić drugiej stronie umowy, o której mowa w ust. 1, lub spółce spin off/out na posługiwanie się, w odniesieniu do produktów związanych z dobrem intelektualnym, określeniem „stworzony w wyniku prac naukowo-badawczych prowadzonych na Politechnice Śląskiej” lub określeniem odpowiednim.
4. Szczegółowe zasady korzystania ze znaków towarowych przysługujących Uczelni reguluje rektor w zarządzeniu.

Rozdział 16

Postanowienia końcowe

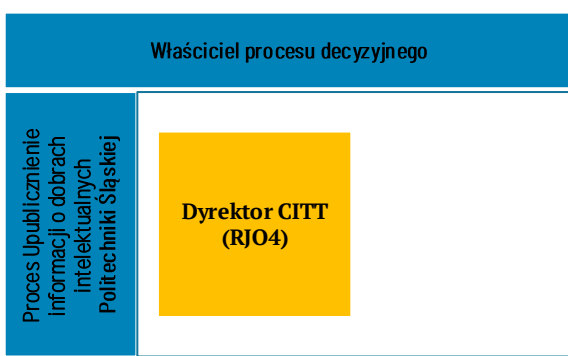
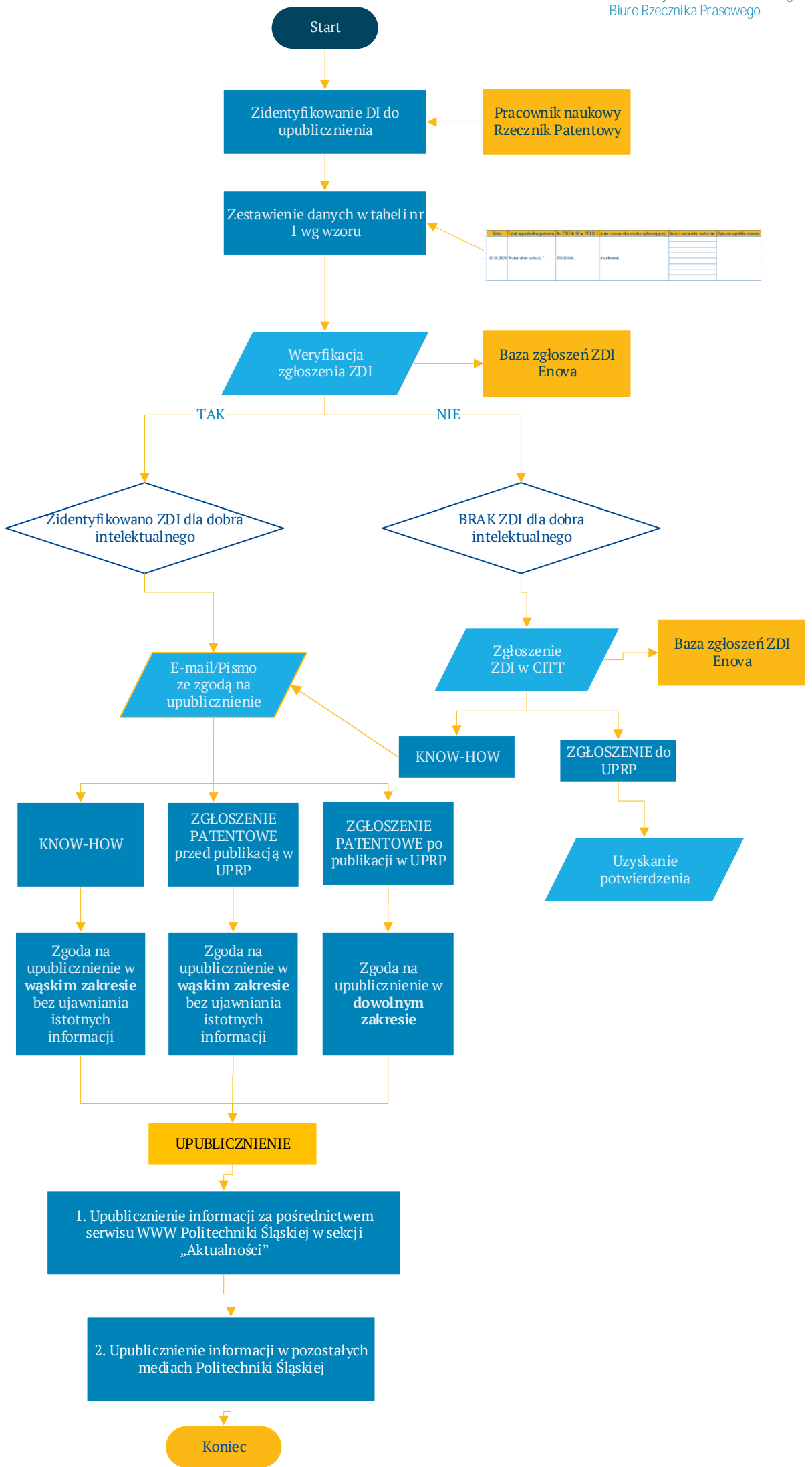
§ 26

1. W sprawach dotyczących własności intelektualnej, nieuregulowanych w niniejszym Regulaminie, decyzje w imieniu Uczelni podejmuje rektor.
2. Naruszenie postanowień niniejszego Regulaminu jest równoznaczne z naruszeniem obowiązków pracowniczych.
3. Pracownik potwierdza zapoznanie się z Regulaminem zarządzania własnością intelektualną na Politechnice Śląskiej poprzez złożenie oświadczenia według wzoru stanowiącego załącznik nr 5 do Regulaminu. Oświadczenie należy przesłać do CITT w terminie do 30 dni od daty opublikowania niniejszego Regulaminu w Monitorze PŚ. Oświadczenia przechowywane są w CITT.
4. Zasady korzystania z majątku Uczelni wykorzystywanego do komercjalizacji wyników badań naukowych i prac rozwojowych oraz świadczenia usług naukowo-badawczych określa Regulamin korzystania z infrastruktury badawczej Politechniki Śląskiej.
5. Dochody z komercjalizacji przekazane CITT są przeznaczone na sfinansowanie ochrony dóbr intelektualnych o dużym potencjale rynkowym oraz prowadzenie działań komercjalizacyjnych.
6. Uczelnia może zawierać z podmiotami zewnętrznymi umowy, na mocy których Uczelnia udostępnia odpłatnie własną infrastrukturę badawczą, w szczególności sprzęt badawczy lub aparaturę oraz dobra intelektualne, do których jest uprawniony.

7. Prawa do dóbr intelektualnych wytworzonych przy wykorzystaniu infrastruktury badawczej Uczelni reguluje umowa pomiędzy Uczelnią a podmiotem zewnętrznym.
8. Udostępnianie infrastruktury badawczej pracownikom, studentom, doktorantom oraz podmiotom zewnętrznym jest dokonywane na zasadach przewidzianych w odrębnym regulaminie.
9. Postanowienia niniejszego Regulaminu mają zastosowanie do dóbr intelektualnych zgłoszonych na Politechnice Śląskiej od dnia obowiązywania Regulaminu.
10. Zalecenia, o których mowa w niniejszym Regulaminie, nie są wiążące dla dyrektora CITT, właściwego prorektora oraz rektora w sytuacji, gdy możliwości komercjalizacji uzasadniają odstępnie od tych zasad. Z uwagi na możliwości komercjalizacji, biorąc pod uwagę uzasadniony interes ekonomiczny Uczelni lub twórców, Uczelnia może odstąpić od ww. zasad.

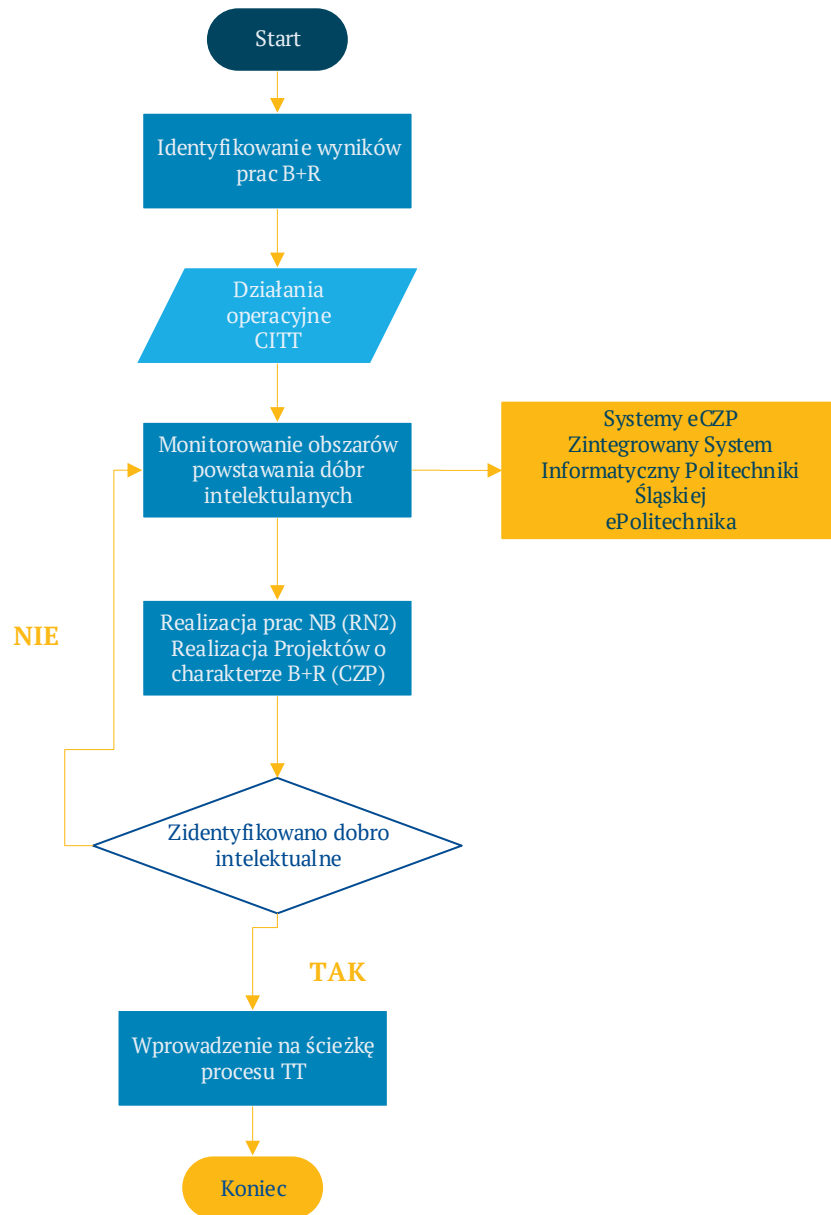
Proces upubliczniania informacji o dobrach intelektualnych Politechniki Śląskiej oraz dobrach intelektualnych innych podmiotów, w których udziały twórcze posiadają pracownicy Uczelni

Centrum Inkubacji i Transferu Technologii
Biuro Rzecznika Prasowego



Proces monitorowania efektów działalności naukowej

Centrum Inkubacji i Transferu
Technologii

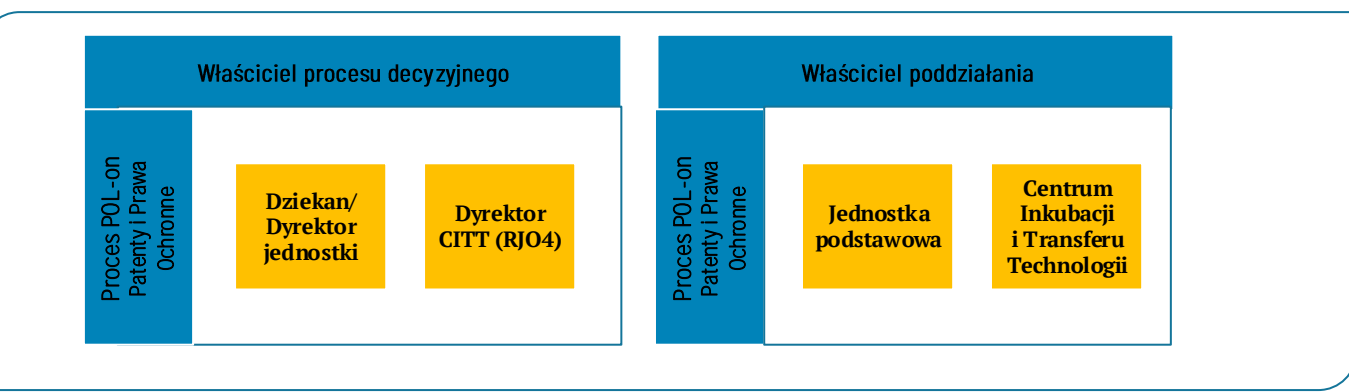
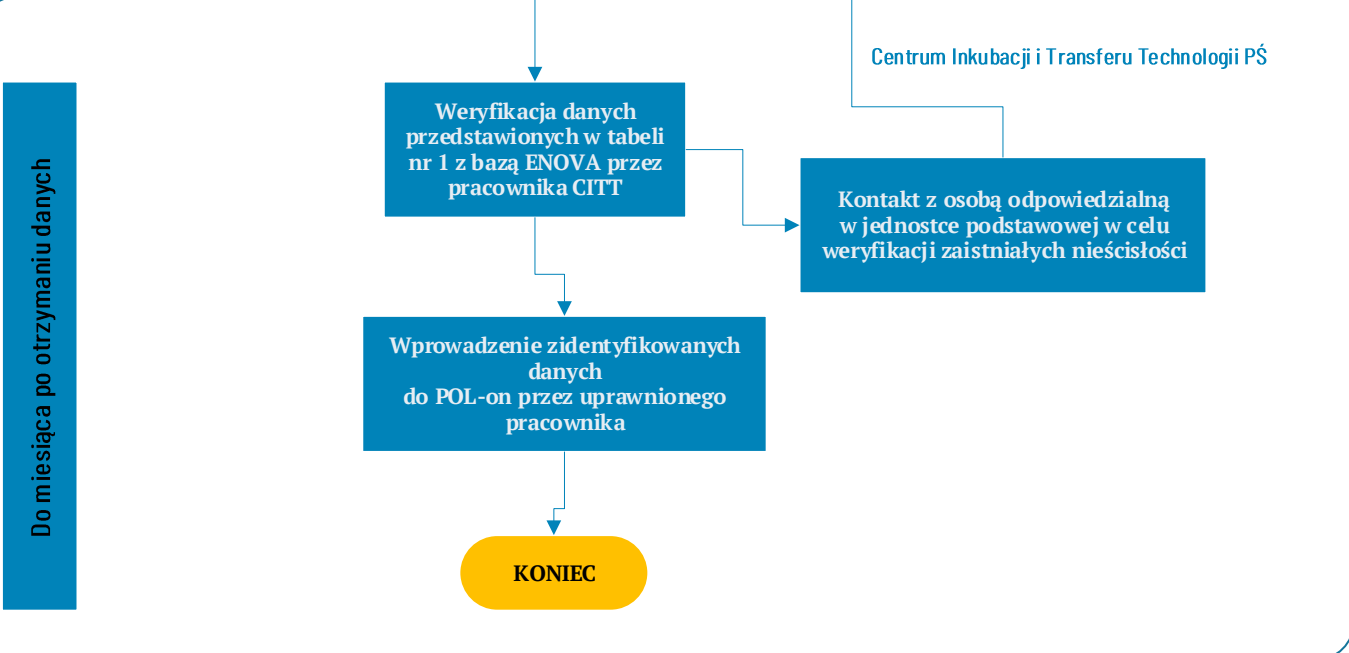
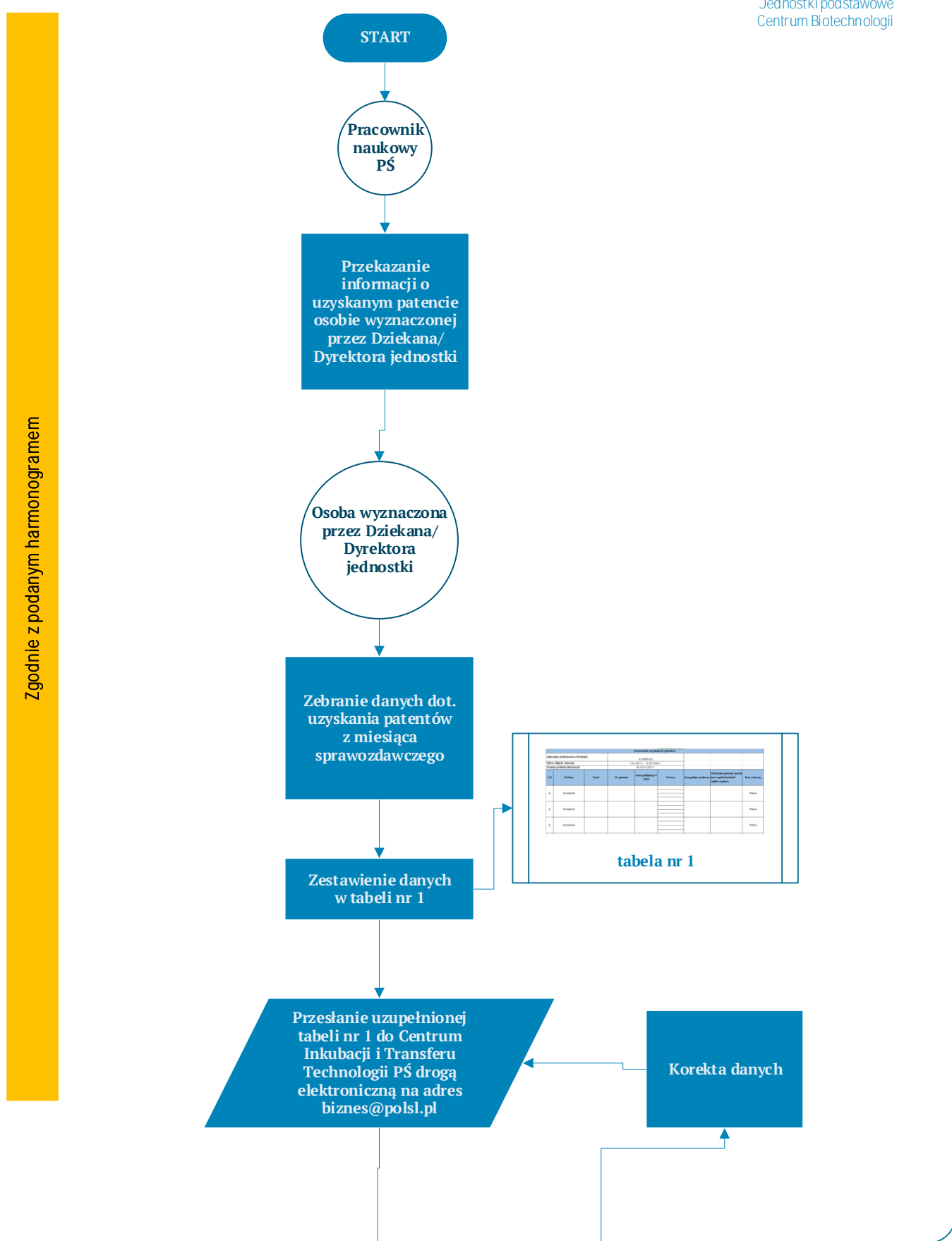


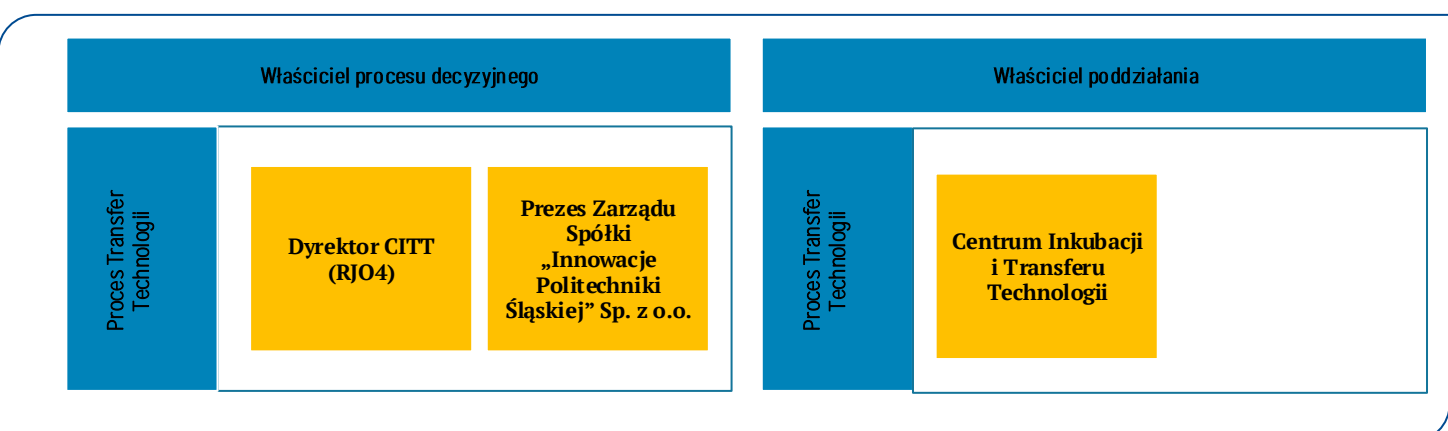
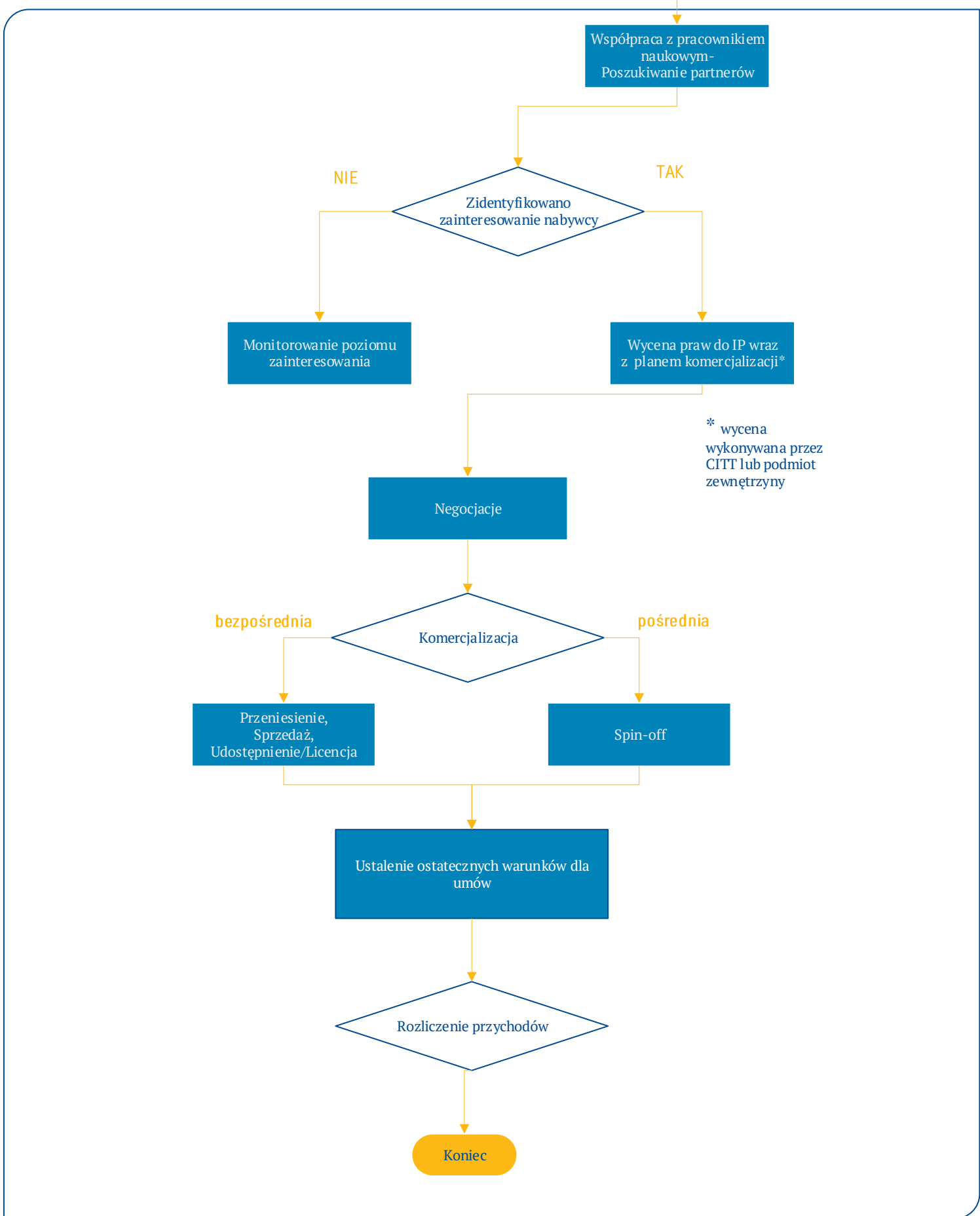
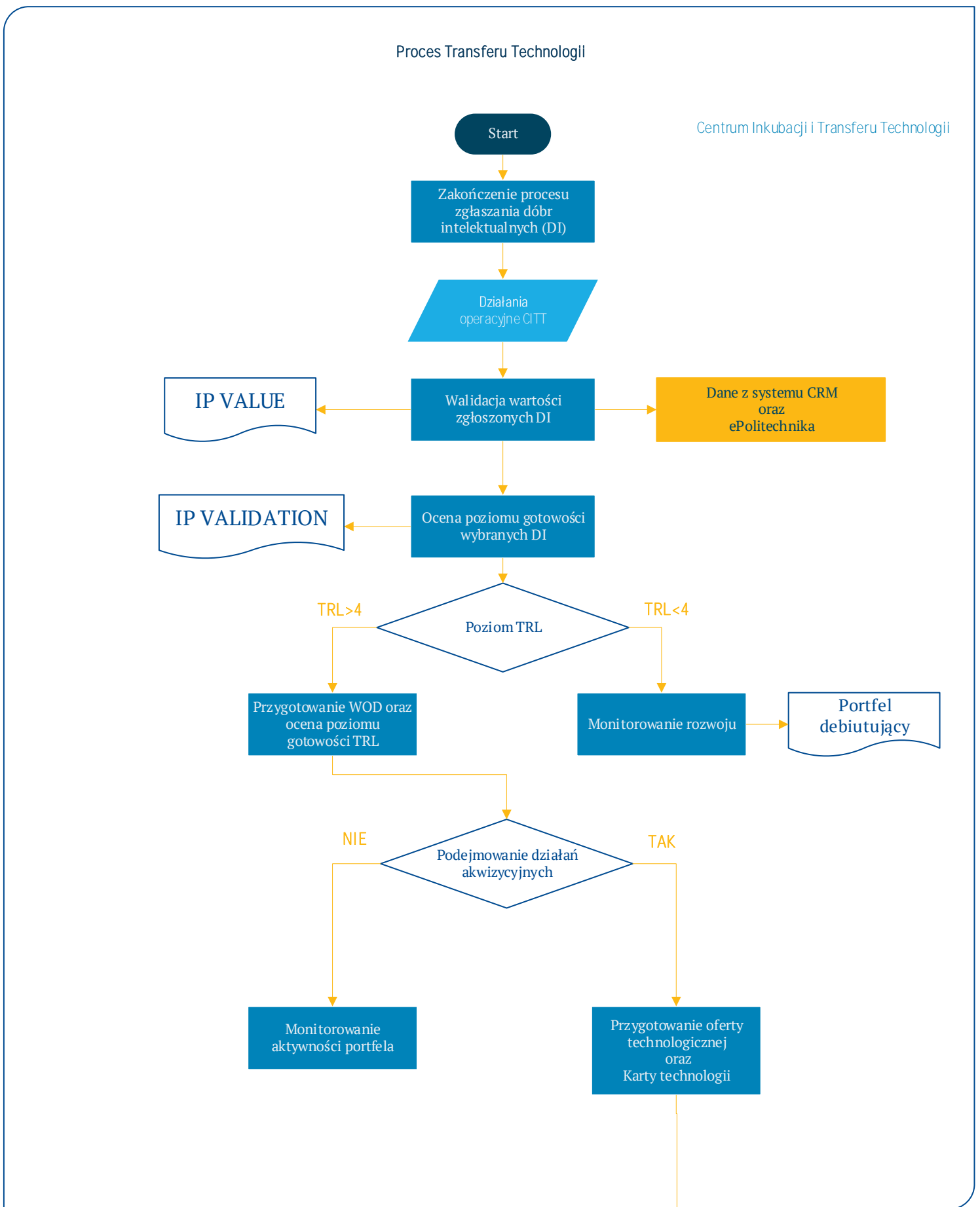
Właściciel procesu decyzyjnego	
Proces Monitorowania efektów działalności naukowej	Dyrektor CITT (RJO4)

Właściciel poddziałania	
Proces Monitorowania efektów działalności naukowej	Centrum Inkubacji i Transferu Technologii

Proces przekazywania i wprowadzania danych dot. uzyskanych patentów do Zintegrowanego Systemu Informacji o Szkolnictwie Wyższym i Nauce POL-on
Moduł: Patenty i Prawa Ochronne

Jednostki podstawowe
Centrum Biotechnologii





Gliwice, dnia

OŚWIADCZENIE

Ja niżej podpisany(-na),,
będący(-a) pracownikiem/doktorantem(-ką)/studentem(-ką)/stypendystą(-ką)/uczestnikiem prac badawczych i/lub rozwojowych nie pozostającym(-cą) z Uczelnią w stosunku pracy, jeżeli stanowi tak umowa lub Uczelni przysługują prawa do tworzonych przeze mnie wytworów pracy o charakterze intelektualnym* na Politechnice Śląskiej, oświadczam, że zapoznałem(-łam) się z Regulaminem zarządzania własnością intelektualną na Politechnice Śląskiej oraz zobowiązuję się do przestrzegania jego postanowień.

.....
(czytelny podpis pracownika)

*niepotrzebne skreślić